



CONSEIL DU LEMAN
AIN HAUTE-SAVOIE
VAUD VALAIS GENEVE



2021

RAPPORT D'ACTIVITE



MOBILISER PAR-DELÀ LA FRONTIÈRE



Assemblée plénière du Conseil du Léman du 26 novembre 2021 au Musée du Léman à Nyon (Vaud). De gauche à droite : Aurélie Charillon (Ain), Pierre-Marie Philips (Ain), Véronique Baude (Ain), Serge Dal Busco (Genève), Virginie Duby-Muller (Haute-Savoie), Pascal Broulis (Vaud), Gérard Paoli (Ain), Odile Mauris (Haute-Savoie), Franz Ruppen (Valais), Marie-Claire Teppe-Roguet (Haute-Savoie), Christophe Darbellay (Valais).

L'année 2021 a encore été largement marquée par la situation sanitaire. La volonté collégiale des membres du Conseil du Léman a été forte pour maintenir les échanges et ajuster les dispositifs aux besoins du terrain avec un plan d'action autour de quelques priorités thématiques: économie & tourisme, soutien à la vie culturelle & sportive, environnement & santé publique, mobilité.

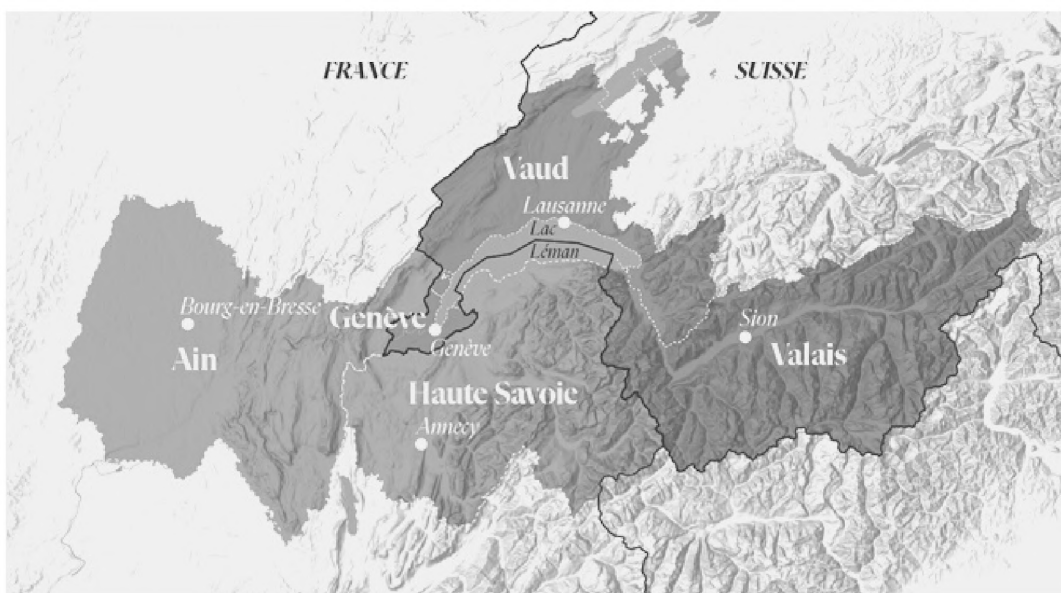
En collaboration avec les services des Cantons et des Départements, de nouveaux projets ont permis de créer des dynamiques inédites avec les acteurs du territoire lémanique. L'objectif du Conseil du Léman est bien de fédérer ces forces vives de part et d'autre de la frontière, en impulsant le dialogue et en soutenant des réalisations concrètes. Je salue l'engagement des représentants vaudois des différentes Unions lémaniques (Agriculture, Commerce et Artisanat & Métiers) qui ont su mobiliser ces réseaux d'organisations professionnelles à l'échelle lémanique.

A l'heure de rédiger cet édito, un contexte de guerre s'est installé en Europe, définissant après le Covid, de nouveaux défis pour notre territoire. L'enjeu du Conseil du Léman devra aussi être celui de savoir mobiliser par-delà la frontière pour défendre, ensemble, nos intérêts communs et contribuer au maintien des conditions-cadre nécessaires à la compétitivité du bassin lémanique.

Pascal Broulis

Président du Conseil du Léman 2020-2021

Conseiller d'Etat du Canton de Vaud



Les Départements de l'Ain et de la Haute-Savoie ainsi que les Cantons de Genève, Valais et Vaud sont rassemblés depuis 1987 autour d'actions communes, en phase avec les besoins d'un espace de vie en évolution permanente. En 2021, le Conseil du Léman est organisée autour de quatre Commissions thématiques, un Comité, un Bureau et un Secrétariat général. Un représentant de l'Exécutif de chaque membre siège au Comité du Conseil du Léman.

Plan d'action 2021 - Objectifs-cadre

Commission Economie, Tourisme & Population frontalière

Une vision à long terme

- Mener des études ou actions prospectives
- Lancer une démarche touristique lémanique
- Prendre position au regard de l'actualité
- Soutenir les milieux économiques: Unions Lémaniques

Commission Jeunesse & Culture

Une vision citoyenne

- Promouvoir une vision citoyenne du territoire en finançant des actions (culturelles et sportives)
- Impulser un projet collectif à l'échelle lémanique

Commission Mobilité

Une vision coordonnée

- Documenter une vue d'ensemble des grands projets structurants et multimodaux
- Organiser des rencontres pour croiser les expériences

Commission Environnement

Une vision commune

- Sensibiliser le grand public aux enjeux environnementaux et de santé publique
- Fédérer les acteurs du terrain autour d'actions concrètes

ÉCONOMIE, TOURISME & POPULATION FRONTALIÈRE



Démarche touristique lémanique



Le Conseil du Léman a initié en 2020 une démarche de mise en réseau des acteurs touristiques lémaniques, structurée dans le cadre du projet Interreg France Suisse "Objectif Découverte Léman".

Début 2021, les conclusions de la phase de diagnostic ont été mises en consultation auprès des acteurs touristiques, mettant en évidence les défis pour structurer des actions communes, d'autant plus dans le contexte Covid. Le Comité du Conseil du Léman a ensuite acté du démarrage d'un projet-pilote numérique relatif à l'échange entre systèmes d'information touristique.

Lancée en juillet 2021, la deuxième phase du projet s'appuie sur le savoir-faire d'Apidae en France et MyCity en Suisse. Une campagne d'entretiens individuels a été menée auprès d'une trentaine d'acteurs touristiques. Sur la base des besoins collectés, des groupes de travail ont été lancés sur les usages possibles et les conditions de partage.

La déclaration d'intention pour une dynamique touristique lémanique faite en Assemblée plénière du 26 novembre 2022 souligne les enjeux de pérennisation et de connaissance mutuelle entre les acteurs touristiques. Le projet Interreg s'achèvera en décembre 2022.

[Plus d'informations](#)

Prix Cohésion & Solidarité Lémanique

Doté de CHF 25'000.-, le Prix a été imaginé en étroite collaboration avec les Unions Lémaniques des Chambres de Commerce, de l'Agriculture et de l'Artisanat & des Métiers. L'objectif est de valoriser le savoir-faire et l'esprit d'innovation qui existent aux 4 coins du bassin lémanique.

Le Jury, composé d'acteurs politiques et économiques, a souhaité récompenser parmi plus de 50 candidatures, cinq lauréats qui mettent en œuvre des stratégies intéressantes de positionnement et de diversification.

Cette première édition a permis d'impulser une dynamique stimulante. Dans l'optique d'une identité lémanique aux facettes diverses mais reposant sur un territoire commun, le Conseil du Léman souhaite avec ce Prix promouvoir une solidarité de proximité et véhiculer des valeurs d'ouverture au sein d'un espace de vie interconnecté.

[Communiqué et descriptifs des lauréats](#)



**PRIX
COHÉSION
& SOLIDARITÉ
LEMANIQUE**

La remise des Prix a eu lieu lors de l'Assemblée du Conseil du Léman du 26 novembre 2021 au Musée du Léman à Nyon (Vaud)

LES UNIONS LÉMANIQUES

Suite à l'impulsion du Conseil du Léman en 1992, plusieurs milieux économiques se sont fédérées à l'échelle lémanique. Depuis, sur la base d'une convention de coopération, un soutien financier est accordé annuellement pour le développement d'actions communes menées respectivement par les Chambres de Commerce, d'Agriculture et de l'Artisanat et des Métiers. En 2021, plusieurs rencontres et séminaires ont été organisés.

COMMERCE

Présidée par la Chambre vaudoise du commerce et de l'industrie, l'Union lémanique des Chambres de Commerce a organisé le 6 octobre une journée de conférences et rencontres d'affaire dans le secteur du tourisme, à l'Hôtel Mövenpick à Genève.

Les participants ont pu aborder les défis actuels: adaptation aux nouvelles technologies et aux nouvelles habitudes de consommation, intégration des outils de digitalisation au business model, collaborations opportunes entre acteurs, tourisme durable et tourisme d'affaires au sortir de la pandémie.

Une centaine d'acteurs français et suisses étaient réunis. Une conférence de presse a également été l'occasion de croiser les regards politiques et économiques.

[Communiqué et revue de presse](#)



AGRICULTURE

Sous la présidence de l'Association vaudoise de promotion des métiers de la terre, Prométerre, l'Union lémanique des Chambres d'Agriculture a lancé une réflexion transfrontalière lémanique sur la gestion de l'eau en agriculture dans le contexte du réchauffement climatique.

Deux temps d'échanges ont été organisés en automne réunissant élus, agriculteurs et techniciens à Gland et Leysin. Des pistes d'action ont été identifiées face aux défis communs tant en plaine qu'en montagne. Communiquer sur les bonnes pratiques devient un enjeu majeur.

En ce sens, 5 vidéos ont été produites reflétant la diversité du territoire lémanique : cultures céréalières dans la plaine de l'Ain, cultures maraîchères à Genève, cultures herbagères en Haute-Savoie, arboriculture en Valais.

[Communiqué et lien vers les vidéos](#)



ARTISANAT & METIERS

Sous la présidence du Centre patronal vaudois, l'Union lémanique des Chambres d'Artisanat et des Métiers a organisé en novembre un séminaire sur les enjeux de l'apprentissage des métiers de boucher, charcutier, traiteur. L'occasion de mettre en perspective la filière en terme d'attractivité, les défis de la féminisation et les questions de commercialisation ou de remise d'entreprise. Un programme itinérant avec des ateliers et des visites, notamment dans un élevage de la race d'Hérens.

En décembre, un webinaire a également été organisé à destination des PME sur la transition numérique. Les participants ont pu faire le point sur les enjeux de part et d'autre de la frontière: coûts, risques, outils et solutions d'optimisation pour les PME. Avec la participation de DigitalSwitzerland.

[Informations et lien vers le webinaire](#)



JEUNESSE LÉMANIQUE ET CULTURE

Résidences artistiques lémaniques : 5 lauréats

Le Conseil du Léman a lancé un appel à projets aux artistes professionnels du bassin lémanique, toutes disciplines confondues. A la clef, trois à six mois de résidence transfrontalière pour développer un travail de recherche ou de création avec une bourse de CHF 13'000.-. Le Jury a réuni les services culturels des entités membres du Conseil du Léman. Sur les 87 candidatures, 5 artistes (ou collectifs d'artistes) ont été sélectionnés avec des propositions mettant en lumière des domaines artistiques tels que le cirque contemporain, la musique, le théâtre, la photographie ou encore le récit et la vidéo. La circulation des artistes de part et d'autre de la frontière permet de croiser les regards et d'ouvrir la possibilité du dialogue, tout en valorisant les lieux du patrimoine.

[Lien vers les vidéos de présentation des lauréats 2021](#)



Marion Neumann (vidéo/film)

Et si le champignon pouvait guérir et changer notre société? C'est à cette question que Marion Neumann propose des réponses à travers son Fungarium imaginaire, où seront rassemblés les fruits de son exploration pluridisciplinaire. L'artiste a réparti sa résidence de six mois entre l'Ain et les cantons de Vaud et Genève.



Collectif Partir d'un lieu (pluridisciplinaire)

Qui sont les sorcières et les sorciers d'aujourd'hui? Les cinq membres du collectif franco-suisse "Partir d'un lieu" enquêtent, improvisent, enregistrent, recueillent la matière qui servira à la réalisation d'une œuvre théâtrale en extérieur et en déambulation. Recherche effectuée lors d'une résidence de trois mois dans les cantons du Valais et de Vaud.



Florent Meng (photographie)

Avec son projet Atlas des Bords, Florent Meng poursuit une enquête photographique sur la frontière franco-suisse, les histoires et les gens qui la bordent ou la traversent. Zoom sur des objets confisqués en douane: leur signification, leur valeur. Recherche effectuée lors d'une résidence de cinq mois entre le canton de Vaud et le département de la Haute-Savoie.



Julian Bellini et Georg Traber (théâtre)

Le Festival des Gestes modestes propose des performances intimistes le long de cours d'eau. Réduisant au minimum les moyens techniques, les artistes se déplacent d'une étape à l'autre à bords de petits bateaux, mi-voilier, mi-pédalo. Ce festival a été nourri par une recherche-performance autour de l'équilibrisme. Résidence de cinq mois entre Genève et l'Ain.



Baiju Bhatt & Red Sun (musique/chant)

Emmené par le violoniste Baiju Bhatt, le quintet Red Sun a pris ses quartiers à l'Ecole de musique et de danse de Thonon-les-Bains (Haute-Savoie) pour une résidence qui allie recherche artistique et pédagogie. L'ensemble a développé sa prochaine création. Des ateliers et masterclasses avec étudiants ont jalonné les cinq mois de résidence.

Fonds de soutien aux projets culturels et sportifs

En collaboration avec les services culturels des Cantons, des Départements et de la Ville de Genève, une politique de soutien aux projets culturels transfrontaliers est menée sous l'égide du Conseil du Léman. Cette politique transfrontalière vise à renforcer la mise en réseau des partenariats locaux afin de valoriser l'espace lémanique et construire une identité commune. Les projets culturels peuvent couvrir tout le bassin lémanique (fonds de soutien lémanique) ou se développer à une échelle plus locale, sur au moins deux territoires (fonds de soutien transfrontalier). Exemples de projets parmi la douzaine ayant obtenus un soutien en 2021.

[En savoir plus sur les projets soutenus](#)

Passedanse

Le réseau Passedanse réunit plusieurs structures partenaires aux programmations pluridisciplinaires (théâtre, performance, musique et bien sûr danse). La finalité du projet est de promouvoir la danse actuelle, défendre sa diversité et inciter la circulation du public à travers la région transfrontalière. L'un des objectifs du réseau est aussi de fidéliser les spectateurs et d'offrir une vision d'ensemble de la programmation transfrontalière des spectacles de danse de la région.

- *Financement FR: 7'000€ (Département de Hte-Savoie, Département de l'Ain)*
- *Financement CH: CHF 18'000.- (Ville de Genève, Canton de Genève et de Vaud)*



JAZZ ON THE WATER

La musique jazz fut à ses débuts une musique populaire, une musique de rencontres qui se partage. Le projet vise à assurer une création avec des musiciens amateurs capables pour un ensemble vocal, constitué de jeunes franco-suisse de 16 à 25 ans. Ce travail s'est constitué autour d'un ensemble composé de 25-30 musiciens issus des écoles de musiques des départements de la Haute-Savoie, de l'Ain, des Cantons de Genève, Valais et Vaud.

- *Financement FR: 3'000€ (Département de Hte-Savoie)*
- *Financement CH: CHF 12'000.- (Ville de Genève et Canton de Genève, Valais, Vaud)*

Tour du Léman Junior (Vélo)

Chaque année, une épreuve est organisée en plusieurs étapes traversant le territoire des 5 entités du Conseil du Léman. La compétition s'appuie sur les réseaux et le savoir-faire des comités départementaux de cyclisme de l'Ain et de la Haute-Savoie, sur l'Union vélocipédique genevoise (UVG), l'Association cycliste cantonale vaudoise (ACCV) et sur la Fédération cycliste valaisanne.

- *Financement : CHF 25'000.-*



ENVIRONNEMENT LÉMANIQUE

Environnement & Santé publique: prévention du Moustique Tigre

En collaboration avec les services des Départements et des Cantons en charge de l'Environnement et de la Santé, un groupe de travail a été formé associant le Réseau Suisse Moustiques, l'Agence régionale de Santé AURA et l'Entente Interdépartementale Rhône-Alpes pour la Démoustication (EID). C'est la première fois que l'expansion du moustique tigre est étudiée à l'échelle transfrontalière franco-suisse. Deux axes d'action ont été mis en oeuvre:

- une communication grand public en tant qu'extension transfrontalière de la journée intercantonale du 1er juin de prévention contre la prolifération du moustique-tigre. Une campagne de presse largement relayée ainsi qu'une vidéo ont été assurées à l'orée de la saison estivale.
- une structuration de l'information entre professionnels de part et d'autre la frontière. Les résultats des suivis de surveillance de la progression de cette espèce ont été mutualisés. Ce partage de données permet ainsi d'appréhender plus efficacement la colonisation du moustique tigre et de préparer des actions de surveillance et de sensibilisation. Le moustique tigre continue sa progression dans les zones habitées du territoire lémanique.



MOBILITÉ LÉMANIQUE

Dans le domaine de la mobilité, le Conseil du Léman réunit les différents acteurs de la mobilité à l'échelle du bassin lémanique. Il s'agit ainsi de rendre possible une vue d'ensemble transfrontalière des enjeux de transports routiers, ferroviaires, cyclables et lacustres. La cartographie des différents projets structurants apporte ainsi une perspective plus large aux projets locaux de mobilité: Léman Express, Ligne Sud Léman, Dessertes lacustres, co-voiturage bassin lémanique... En 2021, le constat a été fait qu'avec les récentes réformes intervenues tant en France qu'en Suisse, l'implication d'autres acteurs pertinents sur les questions de transports doit être évaluée. L'objectif est ainsi de créer des communautés d'intérêts autour de projets de mobilité sur le territoire du Conseil du Léman.

Le Schéma de Cohérence Lémanique des Transports est désormais accessible en ligne. Cet outil permet de référencer simplement et rapidement des projets, tout en choisissant les indications que l'on souhaite communiquer aux autres utilisateurs. Ces cartes doivent ainsi faciliter une vision d'ensemble coordonnée autour des projets de transports actuels et à venir. Il est également intéressant de pouvoir documenter et garder une trace de l'évolution des mobilités autour du Léman.

[Accès aux cartes](#)

GOUVERNANCE

Membres du Comité au 31 décembre 2021

CANTON DE VAUD

Pascal Broulis, Conseiller d'Etat
Aurelien Buffat, Chancelier, Chancellerie d'Etat

CANTON DE GENÈVE

Serge Dal Busco, Conseiller d'Etat,
Délégué aux affaires régionales et fédérales
Antonio Hodgers, Conseiller d'Etat,
Gilbert Vonlanthen, Président, ACG

CANTON DU VALAIS

Christophe Darbellay, Conseiller d'Etat
Franz Ruppen, Conseiller d'Etat

DÉPARTEMENT DE LA HAUTE-SAVOIE

Martial Saddier, Président
Virginie Duby-Muller, Député, Conseiller départemental
Magali Mugnier, Conseillère départementale

DÉPARTEMENT DE L'AIN

Jean Deguerry, Président
Gérard Paoli, Vice-président (Economie, Europe)
Pierre-Marie Philipps, Conseiller départemental



PRÉFECTURES ET SOUS-PREFECTURES
MEMBRES-OBSERVATEURS
Pascal Mailhos, Préfet de région Auvergne-Rhône-Alpes
Catherine Sarlandie de la Robortie, Préfète de l'Ain
Alain Espinasse, Préfet de la Haute-Savoie



DÉPARTEMENT FÉDÉRAL DES AFFAIRES ÉTRANGÈRES
MEMBRE-OBSERVATEUR
Pietro Piffaretti Ambassadeur, Direction des affaires européennes
Pascal Bornoz, Consul général de Suisse à Lyon
Jean-Yves Siffredi, Consul général de Suisse à Annecy



MINISTÈRE DES AFFAIRES ÉTRANGÈRES
MEMBRE - OBSERVATEUR
Patrick Lachaussée, Consul Général de France à Genève



LES UNIONS LÉMANIQUES
PARTENAIRES INVITÉS
Philippe Miauton, Directeur adjoint, CVCI
Claude Baehler, Président, Prometerre
André Berdoz, Vice-président, Centre patronal

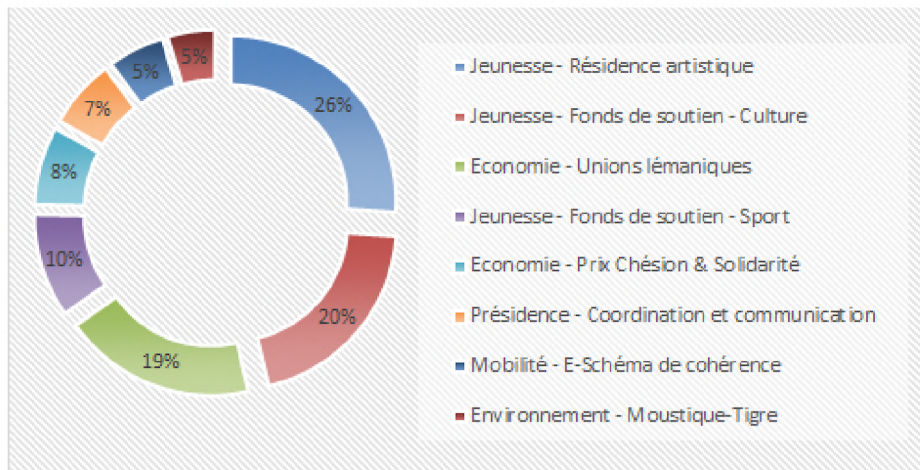


RÉGION AUVERGNE-RHÔNE-ALPES
COLLECTIVITÉ - MEMBRE
OBSERVATEUR
Cyril Pellevat, Conseiller régional



Comité du Conseil du Léman du 30 avril 2021 avec notamment Pascal Broulis (Vaud), Chrystelle Beurrier (Hte-Savoie), Gérard Paoli, (Ain), Marie-Claire Teppe-Roguet (Hte-Savoie), Véronique Baude (Ain), Serge Dal Busco (Genève), Virginie Duby-Muller (Hte-Savoie), Xavier Magnin (Association des Communes genevoises), en présence des membres-observateurs, représentants de la Confédération, de l'Etat et de la Région Auvergne Rhône Alpes et des partenaires invités dont Jean Peyrony (Mission Opérationnelle Transfrontalière).

Éléments financiers



Budget 2021 réalisé: CHF 271'743.26

Prise à charge à parts égales des dépenses par les entités membres du Conseil du Léman.

Contacts

info@conseilduleman.org

IMPRESSUM

Rédaction & édition
LC - Office des affaires extérieures
Canton de Vaud

Images - Crédits photos
Droits réservés

juin 2022

