



CONSEIL DU LEMAN  
AIN HAUTE-SAVOIE  
VAUD VALAIS GENEVE



2020

# RAPPORT D'ACTIVITE



# DE L'IMPORTANCE DU DIALOGUE

2020 a contraint chacun à s'adapter dans le contexte d'une pandémie inédite. Préserver les conditions-cadre de nos économies et nos sociétés respectives a été une priorité tandis que de nouveaux défis sont apparus. Les restrictions de circulation au sein d'un espace interconnecté ont bouleversé nos habitudes. Alors que depuis plusieurs décennies l'intégration croissante de notre territoire éclipsait les frontières nationales, le Covid-19 les a mises en exergue dans toute l'Europe. Face au risque de repli sur soi, maintenir le dialogue transfrontalier est essentiel. L'ouverture est un facteur-clé pour le dynamisme et le vivre-ensemble de notre région lémanique.

Conformément à une tradition de solidarité et de concertation, le Conseil du Léman a oeuvré en 2020 à définir un plan d'action. L'objectif-cadre transversal est de fédérer les acteurs de terrain autour de projets porteurs de sens. Des initiatives concrètes ont ainsi été impulsées: culture, tourisme, changement climatique et santé publique. Autant d'éléments de réponse aux préoccupations actuelles de part et d'autre de la frontière.

Avec l'ensemble des partenaires politiques et institutionnels du Conseil du Léman, continuons de nous mobiliser pour affirmer une unité de coopération et renforcer une communauté de destin.

**PASCAL BROULIS,**  
Président du Conseil du Léman, Conseiller d'Etat du Canton de Vaud  
Chef du Département des finances et des relations extérieures



# RELEVER ENSEMBLE LES DÉFIS DE DEMAIN

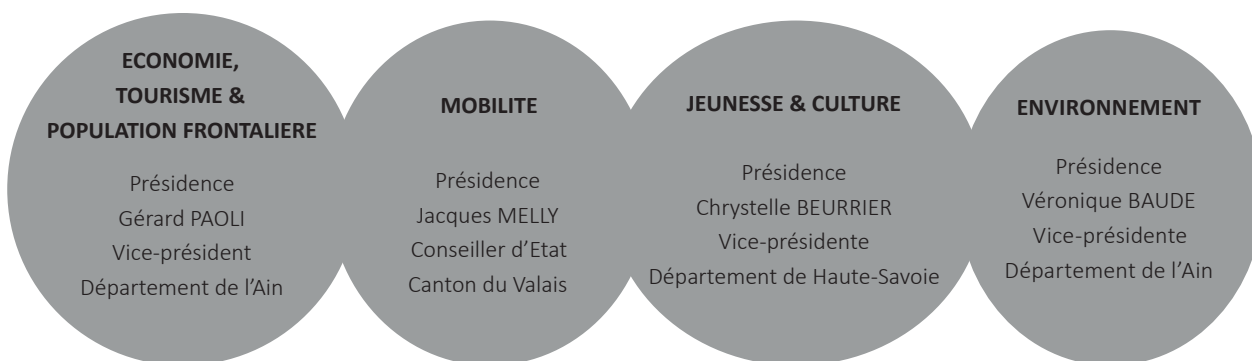


Les Départements de l'Ain et de la Haute-Savoie ainsi que les Cantons de Genève, Valais et Vaud sont rassemblés depuis 1987 autour d'actions communes, en phase avec les besoins d'un espace de vie en évolution permanente. En 2020, le Conseil du Léman est organisée autour de **quatre Commissions thématiques, un Comité, un Bureau et un Secrétariat général**. Un représentant de l'Exécutif de chaque membre siège au Comité du Conseil du Léman.

Malgré la pandémie de Covid-19, **le travail des Commissions a été poursuivi, à distance et en présentiel**, avec l'organisation de plusieurs groupes de travail **pour définir** des pistes de collaboration utiles à l'échelle lémanique et **un cadre d'intervention thématique**. La Mission opérationnelle transfrontalière a contribué, durant un atelier, à la réflexion du Secrétariat général.

En juin, le Bureau a réuni, en visioconférence, les représentants de chaque entité membre pour valider ce cadre et le **plan d'actions 2020-2021**. Le Comité, associant également les représentants de la Région Auvergne-Rhône-Alpes, de l'Etat français et de la Confédération suisse, a pris connaissance, lors de la séance du 3 décembre 2020, des démarches engagées. Les perspectives 2021 ont été partagées et le budget validé.

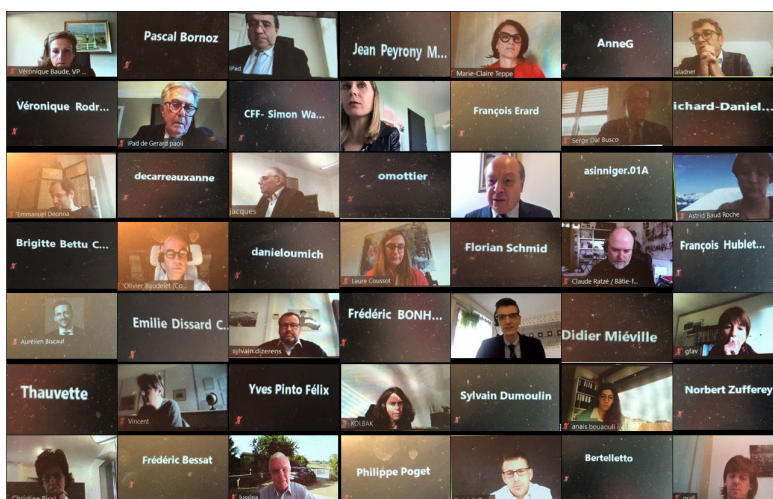
[Dépliant de présentation 2020-2021](#)



Plus d'une **cinquantaine d'acteurs économiques, culturels et institutionnels** ont participé à l'Assemblée plénière, sous forme de webinaire le 3 décembre.

L'occasion, avec différents intervenants, de prendre le temps d'échanger sur les **enjeux institutionnels** actuels de la coopération lémanique dans le contexte de pandémie: **fédéralisme, Europe, gouvernance multi-niveaux, décentralisation - loi 3D**.

[Podcast du webinaire en ligne](#)





# ECONOMIE, TOURISME & POPULATION FRONTALIÈRE

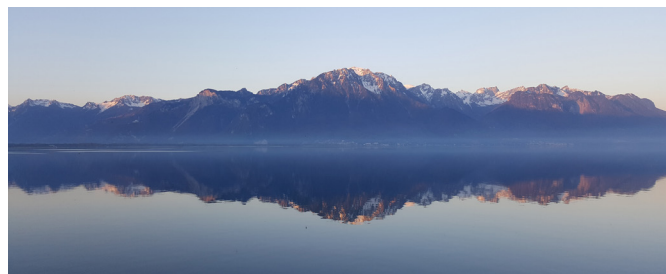
## DÉMARCHE DE MISE EN RÉSEAU DES ACTEURS TOURISTIQUES

Partant de la volonté d'**impulser une dynamique pour fédérer les acteurs touristiques** du territoire lémanique et parer à la fragmentation de part et d'autre de la frontière, une démarche de mise en réseau a été initiée. Dans une **approche bottom-up**, un atelier inaugural a rassemblé une vingtaine de professionnels aboutissant à un consensus autour du développement d'un outil digital commun.

Une phase d'étude a fait émerger une vision d'ensemble des forces en présence tout en consolidant les pistes d'actions possibles dans une **logique de subsidiarité et de complémentarité**. Les questions de pérennisation et de gouvernance, au cœur des enjeux de diagnostic, devront être consolidées avant le démarrage d'une phase expérimentale-pilote au printemps 2021.

En cette période compliquée pour le tourisme, la démarche doit servir les besoins actuels autour du Léman pour **contribuer aux enjeux du tourisme de demain**.

[En savoir plus](#)



### LES ACTEURS DÉJÀ IMPLIQUÉS

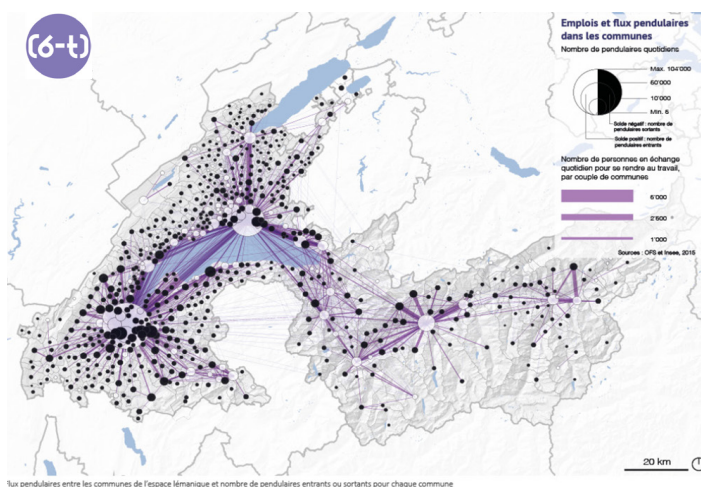


Interreg  
France - Suisse



Cette démarche s'inscrit dans le cadre du projet «Objectif Découverte Léman», approuvé en décembre 2020 par le Programme Interreg France Suisse. Avec le soutien du Fonds européen de Développement régional et de la Confédération suisse..

## PUBLICATION SUR LES FLUX TRANSFRONTALIERS



En guise de synthèse des analyses menées depuis 2018, un recueil illustre les **interconnexions fonctionnelles du bassin lémanique** en termes d'emploi, de population et de mobilité.

Ce programme de cartographie ambitieux offre une photographie de la réalité transfrontalière et met en lumière l'influence de l'organisation du territoire sur la mobilité. Il en ressort que le dynamisme et la cohésion du bassin lémanique reposent pour partie sur **un ensemble de réseaux de mobilité économique** liés principalement aux flux domicile-travail. L'étude cartographique met en exergue l'interdépendance entre territoires français et suisse.

Cette démarche d'analyse a ainsi permis d'élaborer une méthode et **un outil d'observation actualisable et utilisable par tout acteur institutionnel en fonction de ses besoins**.

Publication réalisée en collaboration avec la Préfecture de région Auvergne Rhône Alpes et le Centre d'études et d'expertise sur les risques, l'environnement, la mobilité et l'aménagement (CEREMA).

[Publication en ligne](#)

# LES UNIONS LÉMANIQUES

Suite à l'impulsion du Conseil du Léman en 1992, plusieurs milieux économiques se sont fédérées à l'échelle lémanique. Depuis, sur la base d'une convention de coopération, un soutien financier est accordé annuellement pour le développement d'actions communes menées respectivement par les Chambres de Commerce, d'Agriculture et de l'Artisanat et des Métiers. Dans le contexte de pandémie, les contacts ont été maintenus et ont permis de mener à bien le programme d'actions 2020. L'excellente dynamique de collaboration entre les institutions membres des Unions lémaniques est un bel **exemple de la plus-value que peut apporter la perspective transfrontalière aux acteurs économiques.**

## COMMERCE

Présidée par la Chambre vaudoise du commerce et de l'industrie depuis janvier 2020, l'Union lémanique des Chambres de commerce a organisé en octobre une **journée de rencontres autour de l'industrie de la machine-outils** au sein de l'entreprise Bobst à Mex (VD) pour faire le point sur les défis dans le climat d'incertitude actuel. L'occasion, aussi, d'un échange avec les autorités politiques lors d'un point presse en marge de l'évènement.

L'objectif était de faciliter la recherche de partenariats entre acteurs de la filière, dans une approche locale. Avec près de 250'000 emplois, le secteur de l'industrie revêt un intérêt stratégique pour le dynamisme de tout un bassin de vie.

[Communiqué et revue de presse](#)



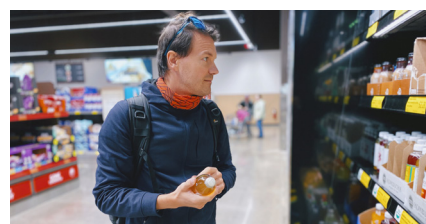
## AGRICULTURE

Présidée par Prométerre, depuis janvier 2020, l'Union lémanique des Chambres d'agriculture a mené une **étude sur l'agriculture BIO et régionale.**

Cette étude propose des conseils pour les producteurs sur la base d'une analyse de la demande et des conditions de production, dans le contexte du changement climatique. Des entretiens avec une vingtaine d'experts BIO et une enquête auprès de plus de 800 ménages suisses ont permis d'identifier les habitudes d'achat des produits BIO.

Des enseignements ont été tirés de la période de confinement due au COVID durant laquelle les consommateurs se sont massivement tournés vers les marchés à la ferme.

[Etude en ligne](#)



## ARTISANAT ET METIERS

Présidée par le Centre patronal depuis janvier 2020, l'Union lémanique des Chambres d'Artisanat et des Métiers a assuré la préparation de deux **événements pour favoriser le réseautage entre les entreprises.**

Dans le domaine de la formation professionnelle, les métiers de boucherie, charcuterie, traiteur feront l'objet d'un séminaire sur deux jours au printemps 2021 à Montreux (VD), à Villeneuve (VD) et à Sion (VS). L'objectif est de mettre en relation les professionnels de la filière, valoriser les échanges d'apprentis et le savoir-faire d'entreprises locales. Des visites de sites sont prévues.

Un deuxième évènement est à l'étude concernant la gestion de la crise sanitaire du COVID pour les artisans, et petites entreprises.



# JEUNESSE LÉMANIQUE & CULTURE

## FONDS DE SOUTIEN AUX PROJETS CULTURELS ET SPORTIFS

En collaboration avec les services culturels des Cantons, des Départements et de la Ville de Genève, une **politique volontariste de soutien aux projets culturels transfrontaliers** est menée sous l'égide du Conseil du Léman. Au niveau sportif, le Département de l'Ain assure la coordination des différents projets soutenus (rugby, cyclisme, football féminin).

Plus d'une **douzaine de dossiers de candidature** ont été déposés avant l'été. L'instruction menée ensuite a permis à la Commission Jeunesse lémanique et Culture de valider en octobre un **montant de subventions accordées de CHF 256'530.-**. Plus d'une quarantaine de structures sont ainsi impliquées dans des partenariats soutenus par ce fonds.

A noter que les projets culturels peuvent couvrir tout le territoire lémanique (fonds Conseil du Léman) ou se développer à une échelle plus locale, notamment Grand Genève ou Chablais (fonds cantonaux, départementaux et/ou de la Ville de Genève).

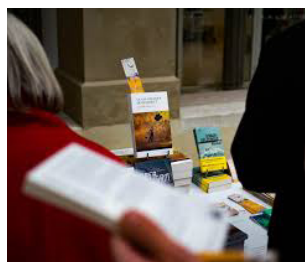
## QUELQUES ACTIONS SOUTENUES EN 2020



### CULTURE - PLURIDISCIPLINAIRE JEUNE PUBLIC Festival des P'tits Malins

Depuis sa création en 2016, le festival est un projet transversal permettant à différents organismes de travailler avec le même désir de s'adresser aux enfants. Proposition culturelle diversifiée, fruit d'une collaboration étroite entre une dizaine de structures, le festival incite le public à circuler entre plusieurs lieux de part et d'autre de la frontière durant une dizaine de jours.

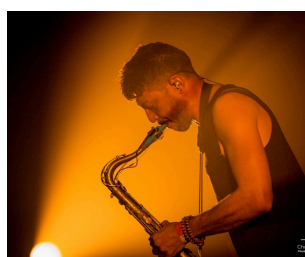
[www.ptitsmalins.com](http://www.ptitsmalins.com)



### CULTURE - LITTÉRATURE Association Lettres Frontière

L'association développe des actions de promotion de la littérature et de l'édition autour du Léman, en lien avec un réseau de bibliothèques et librairies. Autour du 27<sup>e</sup> prix littéraire 2020, attribué par un jury franco-suisse, des cycles de rencontres et des balades ont été organisés. Des collaborations avec les Salons du Livre de Sion et Genève sont également en cours.

[www.lettresfrontiere.net](http://www.lettresfrontiere.net)



### CULTURE - MUSIQUE Association JazzContreBand

La 24<sup>e</sup> édition du festival a bien eu lieu et a confirmé son ancrage sur le territoire en proposant plus de 70 concerts. Impliquant 29 salles de spectacles en France et en Suisse, l'association réunit des directeurs et programmeurs travaillant à une meilleure circulation des publics et des artistes. Avec le Covid, l'objectif est aussi de relocaliser tout en stimulant le réseau et les échanges.

[www.jazzcontreband.com](http://www.jazzcontreband.com)



### SPORT - TOUR DU LEMAN A VELO JUNIOR Fédération valaisanne de cyclisme

Trophée organisé pour les jeunes de 17 et 18 ans par différents clubs de cyclisme depuis 2013, l'édition 2020 n'a pas eu lieu. La course sur 3 jours a été reportée à 2021. Le comité d'organisation mène en parallèle une réflexion sur les pistes de structuration juridique entre les différents partenaires impliqués pour pérenniser au mieux les modalités de cette coopération sportive.

[www.tourdulemanjuniors.ch](http://www.tourdulemanjuniors.ch)



# D'UN PROJET COLLECTIF À UN AUTRE

La **32<sup>e</sup> et dernière édition des Chorales lémaniques** prévue à Genève et coordonnée par la Direction de l'enseignement obligatoire du Canton de Genève, n'a pu avoir lieu en raison de la pandémie. Ce rendez-vous manqué ne saurait nous empêcher de remercier vivement l'ensemble des personnes qui se sont impliquées dans la réalisation de ce projet éducatif mis en oeuvre durant plus de trente ans par le Conseil du Léman. Menées en partenariat avec les services de l'éducation nationale, côté français, et de l'enseignement obligatoire, côté suisse, ces rencontres musicales ont permis de rassembler chaque année des classes de l'espace lémanique.



Suite à la décision du Comité en décembre 2019, le **Conseil du Léman se tourne en 2020 vers un nouveau projet collectif** avec pour objectif de mieux répondre aux enjeux du vivre ensemble tout en étant en synergie avec les dynamiques culturelles existantes.

En collaboration avec les services culturels des Cantons, des Départements et de la Ville de Genève, un **dispositif de résidences artistiques** a ainsi été proposé à la Commission Jeunesse lémanique et culture qui en a validé le principe en octobre.

La première édition sera lancée au printemps 2021. La crise du Covid n'a fait que confirmer le besoin de soutien à la vie culturelle avec des dispositifs porteurs de sens pour les citoyens.

## MOBILITÉ LÉMANIQUE

### VERSION NUMÉRIQUE DU SCHÉMA DE COHÉRENCE DES TRANSPORTS

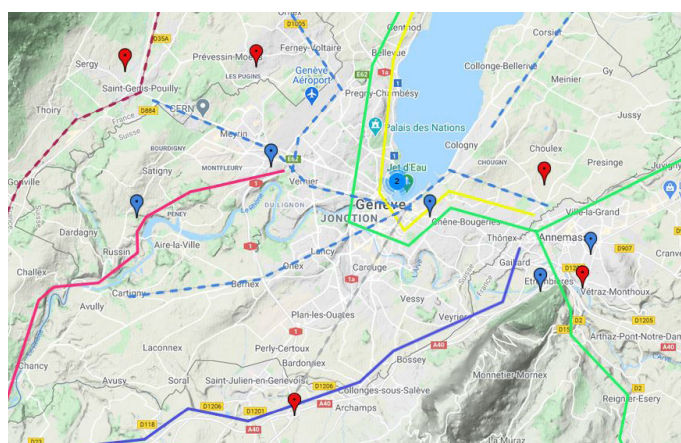
La Commission Mobilité lémanique propose depuis 2008 une vision d'ensemble des projets de mobilité du bassin lémanique avec le Schéma de Cohérence Lémanique des Transports. Il s'agit de mettre en perspective jusqu'à l'horizon 2030/35 des projets de mobilité portés par les collectivités publiques suisses et françaises de l'espace lémanique. En complément de la traditionnelle brochure de présentation, une **cartographie interactive** sur laquelle sont représentés les projets en cours est désormais accessible en ligne.

**Mis à disposition des services métiers de la mobilité**, cet outil permet de référer simplement et rapidement des projets, tout en choisissant les indications que l'on souhaite communiquer aux autres utilisateurs. L'objectif est ainsi de mettre à disposition un outil pour **faciliter les échanges autour des informations existantes**.

Un manuel utilisateur a été développé par le Canton du Valais et un dispositif de formation a été proposé aux utilisateurs potentiels des services de la mobilité.

Ces cartes doivent ainsi faciliter une vision d'ensemble coordonnée autour des projets de transports actuels et à venir. Il est également intéressant de pouvoir documenter et garder une trace de l'évolution des mobilités autour du Léman.

<http://carto.conseilduleman.org>

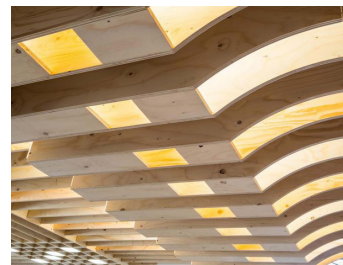


# ENVIRONNEMENT LÉMANIQUE

## CAPITALISATION DES TRAVAUX SUR LA FILIÈRE-BOIS

Sous la coordination de l'Office cantonal de l'agriculture et de la nature du Canton de Genève, des travaux ont été menés depuis 2017 sur la filière forêt-bois. En 2018, le besoin d'une meilleure connaissance mutuelle et les freins aux échanges transfrontaliers ont été analysés.

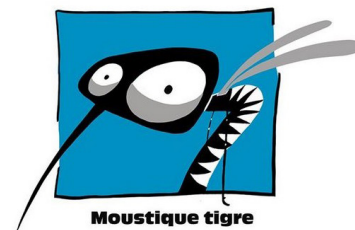
En 2020, l'objectif était de capitaliser ces travaux avec une rencontre organisée notamment par Cedotec-Lignum, Fibois et Pôle Excellence Bois, entourés d'un noyau d'acteurs mobilisés pour pérenniser une communauté d'intérêts. Annulée - par deux fois - du fait de la pandémie, des capsules vidéo seront produites en remplacement sur les opportunités et les risques du marché transfrontalier.



## SENSIBILISATION CONTRE LE MOUSTIQUE-TIGRE

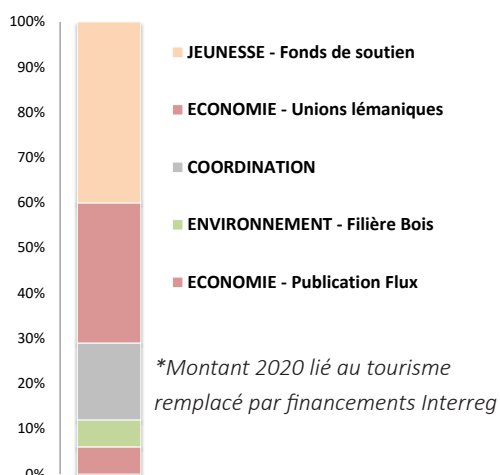
En collaboration avec les services de l'environnement cantonaux et départementaux, une démarche de mise en perspective des enjeux de santé publique avec l'environnement a été initiée autour de la question du moustique tigre.

En effet, véritable marqueur de l'évolution climatique, la propagation du moustique-tigre légitime une coordination transfrontalière qui apporte une plus-value pour les autorités compétentes. Capitalisant sur les bonnes pratiques existantes, la démarche, opérationnelle en 2021, vise à construire des outils communs de communication et assurer un partage d'informations.

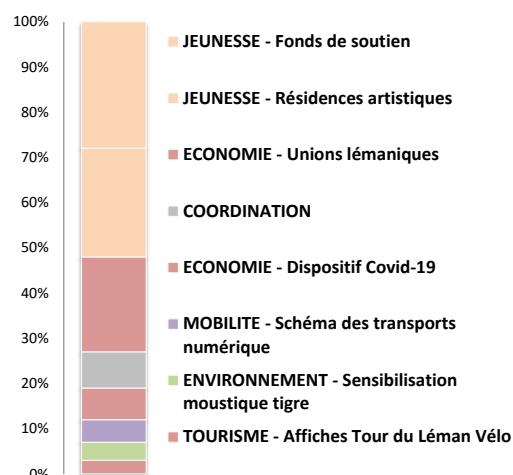


# ELEMENTS BUDGETAIRES

**Budget prévisionnel 2020: CHF 353'300.-.**  
**Budget réalisé 2020 : CHF 135'000.-.**  
**43% du prévisionnel\* / impact Covid**



**Budget prévisionnel 2021 : CHF 355'000.-.**  
**adopté par le Comité du 3 décembre 2020**



**PRISE EN CHARGE À PARTS ÉGALES DES DÉPENSES PAR LES ENTITÉS MEMBRES DU CONSEIL DU LÉMAN**



# PRISE DE POSITION ET RESOLUTIONS POLITIQUES

## » LIBRE-CIRCULATION

En amont de la votation sur l'initiative «Pour une immigration modérée », le Conseil du Léman a souligné l'importance de la libre circulation au sein d'une communauté de destin de part et d'autre de la frontière. Il a rappelé qu'en cas d'adoption de l'initiative, l'abolition des accords bilatéraux qui en découlerait, dans les faits, aurait remis en cause les conditions-cadres des éléments constitutifs de la compétitivité de notre territoire.

[Communiqué et revue de presse](#)

## » TÉLÉTRAVAIL FRONTALIER

Le Conseil du Léman a interpellé Berne et Paris sur la question de l'imposition et des assurances sociales des frontaliers en soulignant la nécessité de prolonger le cadre réglementaire dans le contexte de pandémie. Dans l'attente d'une normalisation de la situation épidémiologique, il est important de pouvoir apporter des éléments de réponse qui assurent prévisibilité pour les employeurs et les 125'000 travailleurs frontaliers de l'espace lémanique.

[Note aux médias revue de presse](#)

## » REMONTEES MECANIQUES

Le Conseil du Léman a écrit à Paris pour souligner les enjeux dommageables de la fermeture des remontées mécaniques en France pour l'ensemble du territoire lémanique: difficulté financière pour les professionnels et antagonismes prétéritant le vivre-ensemble transfrontalier. Sous réserve d'un protocole sanitaire adapté, il s'agit de privilégier un assouplissement pour préserver l'attractivité touristique des stations alpines et jurassiennes, dont certaines sont à cheval entre la France et la Suisse.

[Note aux médias revue de presse](#)

### MEMBRES DU COMITÉ DU CONSEIL DU LÉMAN (DÉC. 2020)

#### LES UNIONS LÉMANIQUES

##### PARTENAIRES INVITÉS

Philippe MIAUTON, Vice-Président, CVCI  
Claude BAEHLER, Président, Prometerre  
Christophe REYMOND, Président, Centre patronal

#### RÉGION AUVERGNE-RHÔNE-ALPES

##### COLLECTIVITÉ - MEMBRE OBSERVATEUR

Astrid BAUD-ROCHE, Conseillère régionale

#### CANTON DE GENÈVE

SERGE DAL BUSCO, CONSEILLER D'ÉTAT, DI, DÉLÉGUÉ AUX  
AFFAIRES RÉGIONALES ET FÉDÉRALES  
ANTONIO HODGERS, CONSEILLER D'ÉTAT, DT  
XAVIER MAGNIN, PRÉSIDENT, ACG

#### CANTON DE VAUD

PASCAL BROULIS, CONSEILLER D'ÉTAT, DFIRE  
VINCENT GRANDJEAN, CHANCELIER, CHANCELLERIE D'ÉTAT

#### CANTON DU VALAIS

JACQUES MELLY, CONSEILLER D'ÉTAT, DMTE  
CHRISTOPHE DARBELLAY, CONSEILLER D'ÉTAT, DEF

#### DÉPARTEMENT DE LA HAUTE-SAVOIE

CHRISTIAN MONTEIL, PRÉSIDENT  
VIRGINIE DUBY-MULLER, DÉPUTÉ, CONSEILLÈRE DÉPARTEMENTALE  
CHRYSTELLE BEURRIER, VICE-PRÉSIDENTE (JEUNESSE, SPORT)  
LAURE TOWNLEY-BAZAILLE, VICE-PRÉSIDENTE (CULTURE, EUROPE)

#### DÉPARTEMENT DE L'AIN

JEAN DEGUERRY, PRÉSIDENT  
GÉRARD PAOLI, VICE-PRÉSIDENT (ECONOMIE, EUROPE)  
VÉRONIQUE BAUDE, VICE-PRÉSIDENTE (ENVIRONNEMENT, TOURISME)

#### PRÉFECTURES ET SOUS-PREFECTURES

##### MEMBRES-OBSERVATEURS

Pascal MAILHOS, Préfet de région Auvergne-Rhône-Alpes  
Catherine SARLANDIE de LA ROBERTIE, Préfète de l'Ain  
Alain ESPINASSE, Préfet de la Haute-Savoie

#### MINISTÈRE DES AFFAIRES ÉTRANGÈRES

##### MEMBRE - OBSERVATEUR

Patrick LACHAUSSEE, Consul Général de France à Genève

#### DÉPARTEMENT FÉDÉRAL DES AFFAIRES ÉTRANGÈRES

##### MEMBRE-OBSERVATEUR

Pietro PIFFARETTI, Ambassadeur, Direction des affaires européennes  
Pascal BORNOZ, Consul général de Suisse à Lyon  
Jean-Yves SIFFREDI, Consul général de Suisse à Annecy



CONSEIL DU LEMAN  
AIN HAUTE-SAVOIE  
VAUD VALAIS GENEVE

## CONTACT

SECRETARIAT GÉNÉRAL  
PRÉSIDENTE DU CONSEIL DU LÉMAN  
OFFICE DES AFFAIRES EXTÉRIEURES  
CANTON DE VAUD

POUR RECEVOIR NOTRE NEWSLETTER TRIMESTRIELLE  
[info@conseilduleman.org](mailto:info@conseilduleman.org)



[www.conseilduleman.org](http://www.conseilduleman.org)



### **IMPRESSUM**

#### *Rédaction & édition*

*Laure Coussot - Secrétariat général  
Présidence du Conseil du Léman  
Office des affaires extérieures du Canton de Vaud*

#### *Images - Crédits photos*

*Couverture, Karim Ben Van; p3, ARC-JB Sieber; p5, Naphat  
Buristrakul; p6, CVCI; p7, JCB, Festival des P'tits Malins, Lettres  
Frontière*

**Février 2021**